

# Fejl skal straffes!

De individuelle amtsmeesterskaber for juniorer blev afholdt den 3. november på Gislinge skole. Det blev et vellykket arrangement, og som i enhver hurtigskakturnering var der spænding og dramatik til det sidste.

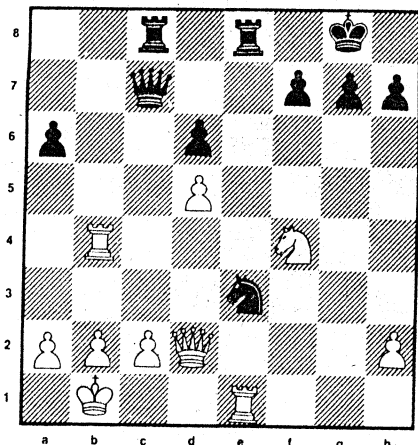
Nedenstående parti gjaldt en DM-billet til Odense, idet tredjepladsen var kvalificerende i A-gruppen.

Hvid: Søren Kühnrich.

Sort: Peder Larsen, Kalundborg.

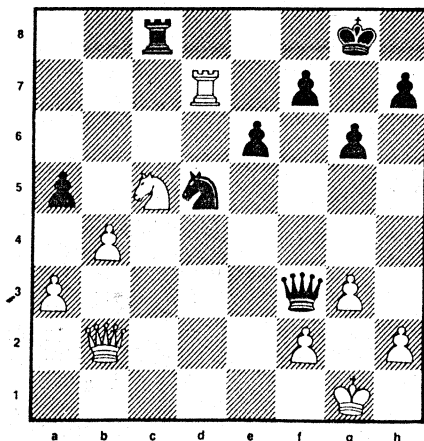
Åbning: Siciliansk.

1 e4, c5 2. Sf3, d6 3. d4, cxd4 4. Sxd4, Sf6 5. Sc3, a6 6. Le2, e5 7. Sf3, Le6 8. Lg5, Sbd7 9. Dd2, Le7 10. 0-0, Tc8 11. Kb1, Db6 (11. —, Da5 var muligt: 12. Sd5, Dxd2 13. Txd2, Lxd5 14. exd5, e4 15. Lxf6, Sxf6 16. Sd4, 0-0 som alternativ) 12. Le3, Dc7 13. Sg5, Lc4 14. f4, 0-0 15. Sh3, b5 16. g4, Lxe2 17. Dxe2, b4 18. Sd5, Sxd5 19. exd5, exf4 20. Sxf4, Lf6 21. Ld4, Tfe8 22. Df2, bxd4 23. Txd4, Sf6 24. Txb4, Sxg4 25. Dd2, Se3! 26. Te1! Efter dette træk står sort bedst. Se diagramstillingen.

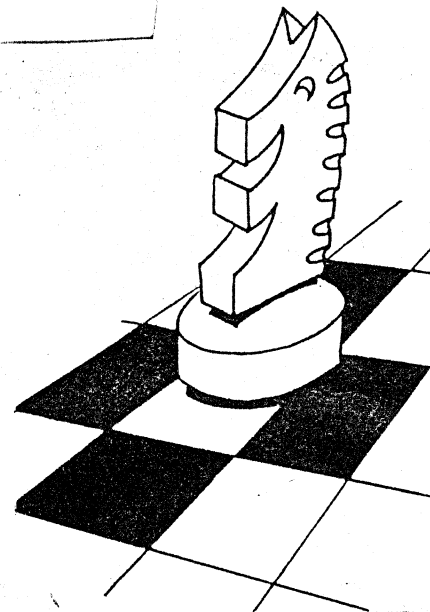


(26. —, Sxc2 27. Txe8+, Txe8 28. Dxc2, Te1+ går ikke for hvid. 27. Tc1, Te1 28. Txe1, Sxe1 29. a3, Sc2 30. Tb3, Dc5 31. Tc3, Dg1+ 32. Ka2, Txc3 33. Dxc3, Dc5 er heller ikke godt for hvid).

Sort spillede i partiet: 26. —, Da5 27. Td4, Dxd2 28. Txd2, Sc4 29. Tde2, Txe2 30. Txe2, Tb8 31. b3, a5 32. Te7, Kf8 33. Ta7, Tb5 34. Se2, Se3 35. Sd4, Txd5 36. Ta8+, Ke7 37. Sc6+, Kf6 38. Sxa5, Td1+ 39. Kb2, Td2 40. Tc8, Txx2. Nu begynder fremrykningen af fribønderne. 41 a4, Th5 42. Sb7, Ke7 43. Tc7+, Ke6 44. a5, Sd5 45. Sd8+, Ke5 46. Txf7, g5 47. a6, Sb6. Sort spiller for passivt og straffes i det efterfølgende. 48. Tb7, g4 49. Txb6, Kf4 50. Txd6, g3 51. Se6+, Kf3 52. Sd4+, Kf2 53. Tf6+, Kgl 54. b4 (forhindrer —, Ta5). 54 —, Td5 55. a7, Td8 56. b5, g2 57. b6, Kh1 58. Th6+, Kgl 59. b7, sort opgav partiet.



Diagramstillingen opstod ved junior DM i hurtigskak i Odense den 24. november 1990.



Hvid: Søren Kühnrich, Tornved.

Sort: Sune Pop, Køge.

Hvid i trækket ofrede

fejlagtigt sin springer på e6 i håb om mindst at få en bonde for den.

Altså: 1. Sxe6. Fidusen skulle være 1. —, fxe6?? 2. Dg7, mat. Jeg regnede derfor med enten 1. —, Df6 eller 1. —, Dc3, der afværger den hvide mattrussel. Sort havde imidlertid et bedre svar: 1. —, Dd1+ 2. Kg2, Se3+ (!! ) 3. fxe3 (3. Kh3, Dg4 mat), —, Tc2+ 4. Dxc2, Dxc2+ 5. Kf1, fxe6. Sort vandt hvids dronning og senere også partiet.

Hvid burde i stillingen have spillet 1. Ta7, da c-linjen skal holdes lukket for det sorte tårn. Sort kan give hvid evig skak efter —,

Dd1+ og —, Sf4+, men ville nok vælge: 1. —, axb5. Efter 2. axb5 kan den hvide fribonde udmærket blive farlig.