

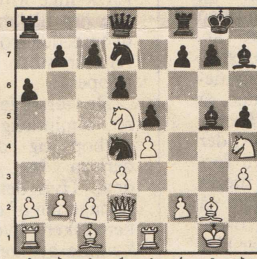
Lørdagsskak

Ved pokalstævnet i Jyderup mellem de nordvestsjællandske skakklubber indtraf der en stor overraskelse, idet Holbæk blev pokalmestre for 1997 foran Kallundborg.

Medvirkende til at pokalen gik til Holbæk var følgende parti, der fik et sensationelt udfald. Kommenteret for Lørdagsskak af sort:

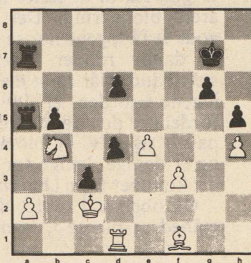
Hvid: Kim Pilgaard, Kallundborg (2410).
Sort: Ove Frank Hansen, Holbæk (1837).

1. e4, e5 2. Sf3, Sc6 3. Lc4, Le7 4. 0-0, Sf6 5. Tf1, 0-0 6. Sc3, d6 7. Lf1, Lg4 8. h3, Lh5 9. g4, Lg6 10. d3, a6 11. Lg2, h5 12. Sh4 (et sådant træk til randen vil sædvanligvis blive besvaret med Sxe4. Men her ville hvid i givet fald vinde en officer efter 13. Sxg6, Sxc3 14. Sxe7+!) 12. -, Lh7 13. g5, Sd7 (hermed har hvid i realiteten vundet bonden på h5, og kommer igang med et kongeangreb. Overraskende følger) 14. Dd2, Sd4 15. Sd5, Lxg5!

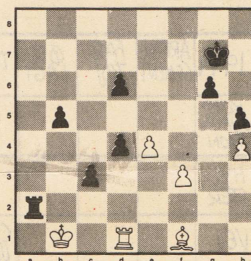


(en chancerig afbytning. Til gengæld for den ofrede løber får sort to bønder og en tårnkvalitet. Hvid får til gengæld det bedste officersspil) 16. Dxg5, Sxc2 17. Se7+, Kh8 18. Le3, Sf6! (hvis hvid havde regnet med også at få bonden på h5, bliver dette hermed forpurret) 19. Sef5, Lxf5 (sort kan være godt tilfreds med at få afbyttet sin dårlige løber) 20. Sxf5, Tg8 21. Dh4 (truer 22. Lg5 fulgt af 23. Lxf6, Dxf6 24. Dxb5+) 21. -, Sh7! (dette træk redder bonden på h5, fordi 22. Dxb5 nu strandes på 22. -, g6!, der vinder springeren) 22. Dxd8, Tgxd8 23. h4, g6 24. Sg3, c5 (sort kunne vælge i stedet at spille til c6, hvilket ville have givet et helt andet og nok mere solidt spil for sort. Nu går hvid i gang med at etablere en dominerende springer på feltet d5) 25. Se2, Sf8 26. Sc3, Se6 27. Lh3, b5 28. Sd5, Sd4 29. Lxd4, exd4 (at

slå tilbage med c-bonden giver en åben linje, som sort imidlertid ikke kan bruge til noget, når felterne c8 og c7 er permanent truet) 30. Tacl, Sxe1 (der var ingen grund til at slå tårnet før nu, idet hvid jo nu spiller et træk) 31. Txe1, Ta7 32. Tc1, Te8 33. b4! c4 (33. -, cxb4 ville have givet hvid tårnlinjen og en stor dominans) 34. f3, c3 (med etablering af denne fribonde får sort nogle praktiske muligheder) 35. Kf1, Kg7 36. Ke1, f5? (sort har svært ved at få etableret en åben linje, så tårnene kan blive farlige. Dette træk er et forsøg på at spille på gevinst) 37. Kd1, fxe4 38. dxe4! (men hvid slår jo ikke som beregnet tilbage med f-bonden, og etablerer nu i stedet et angrebsmål i form af bonden på d4) 38. -, a5 39. Kc2, axb4 40. Sxb4, Tf8 (tidnøden er overstået. Nu er der opsparat tid + et kvarter til resten af partiet) 41. Lg2, Tfa8 42. Lf1, Ta4 43. Tb1, T4a5 (sort erkender, at det ikke er til at komme igennem med tårnene, og tilbyder remis. Hvid afslår, da han mener at have stået bedst i hele partiet og stadig vurderer stillingen til sin fordel) 44. Td1 (hermed kan hvid vinde bonden på d5. Så sort træffer nu en dristig beslutning)



44. -, Txa2+ 45. Sxa2, Txa2+ (her var beregningen 46. Kc1, b5 for at gøre fribonderne gældende, idet 47. Txd5 strandes på 47. -, Ta8+!) 46. Kb1



46. -, c2+! (hvid opgiver, idet denne gaffel vinder tårnet på d1). TC